

# ESTUDIO DEL MERCADO LABORAL DE LEÓN Y ALFOZ

## Resumen ejecutivo Informe cuarto trimestre 2023



AYUNTAMIENTO DE LEÓN



# 0.- Resumen ejecutivo

## a.- Introducción: Contexto de los datos e incertidumbres para 2024

El cuarto trimestre de 2023 mantiene la tendencia de los periodos precedentes en los principales indicadores del mercado laboral, con una positiva evolución del desempleo y el número trabajadores activos. El año 2023 terminó con más de 91.000 cotizantes en el área metropolitana de la ciudad de León, mantuvo el desempleo por debajo de los 10.000 demandantes y experimentó un incremento de la población activa en cerca de 2.000 personas.

A pesar de las incertidumbres que se están produciendo en todos los ámbitos de la actividad económica desde hace ya unos años, los datos siguen invitando al optimismo. Sin embargo las previsiones para el 2024, al igual que sucedió en el pasado ejercicio, son complicadas y hacen difícil prever en qué escenario nos vamos a encontrar.

Por citar algunos de los aspectos a tener en cuenta, parece que la inflación ha tocado techo y es previsible que se vaya reduciendo, pero de forma más escalonada de lo que se preveía hace unos meses. Es muy probable que, en el mejor de los casos, el 2% objetivo de los bancos centrales no se alcance hasta el año 2025. Esta situación mantendrá los tipos de interés elevados cierto tiempo. Las tensiones geopolíticas siguen apareciendo y creando una inestabilidad que acabará teniendo su impacto en la actividad económica. Así, a la guerra de Ucrania que pronto va a superar los dos años, se ha unido en octubre el conflicto en Gaza y las dudas de que alcance un ámbito regional. Además, se mantienen las tensiones en la zona de Taiwán, y la circulación de mercantes por el Canal de Suez (que afecta a cerca del 12% del comercio mundial) está en entredicho con las consecuencias que ello puede tener sobre los costes del transporte y su impacto en los precios a todos los niveles.

Por otro lado, tal y como se ha comentado en anteriores informes, preocupa la evolución de la deuda y el déficit públicos y la necesidad de controlarlos. Otro factor crítico es la evolución de los tipos de interés que, aunque parece que han tocado techo, es previsible que se mantengan a los niveles actuales varios meses antes de empezar a descender, con las consecuencias que esto tiene en las cargas financieras para las empresas, las familias y el sector público.

Por lo tanto, aunque la evolución de la economía tanto a nivel global como local está siendo positiva, seguimos en un entorno en el que la situación económica, política y el propio modelo productivo presentan grandes incertidumbres y se enfrentan a riesgos que pueden afectar a la buena marcha de la actividad económica, no sólo en el ámbito local o nacional, sino a nivel global.

Todo ello dificulta, y en muchos casos postpone, la toma de decisiones en la actividad económica, y afecta a las inversiones y al consumo, con sus consecuencias sobre el mercado laboral (al menos a medio plazo). El escenario actual tiene bastantes paralelismos con el que tuvimos en los ejercicios 2022 y 2023, años en los que la evolución del mercado laboral fue mejor de lo esperado. Por lo tanto, habrá que dar tiempo al tiempo para ver cómo evoluciona este ejercicio que comenzamos. A partir de esta contextualización procedemos a exponer la situación en nuestro entorno más cercano.

## b.- Población en el área metropolitana de León

Según los últimos datos disponibles del INE, a fecha de publicación del presente informe sobre población municipal (1 de enero de 2023) en el área metropolitana de la ciudad de León, la población ascendía a 191.256 personas, lo que supone el 42,74% del total provincial. En esa fecha la provincia contaba con una población de 447.463 personas, de las que 217.348 son varones y 230.115 son mujeres.

El número de habitantes del área metropolitana de la ciudad de León aumentó en 876 personas entre el 1 de enero de 2022 y el 1 de enero de 2023. Este resultado cambia la tendencia que teníamos, al menos de forma coyuntural, con un incremento en la población que hace ya varios ejercicios no se producía. La provincia, aunque ha perdido 716 habitantes el último año, ha suavizado de forma notoria la pérdida de población.

## C.- Cotizantes en León y Alfoz

El ejercicio 2023 finalizó con 91.437 cotizantes dados de alta en la Seguridad Social en el área metropolitana de la ciudad de León (León y Alfoz). Después de un año 2020 en el que los cuatro trimestres se estuvo perdiendo empleo en términos interanuales, llevamos tres ejercicios consecutivos (doce trimestres) en los que se ha ido incrementado de forma significativa el número de cotizantes, superando en 5.651 cotizantes los niveles que teníamos en diciembre de 2019.

A pesar de que los datos son francamente muy positivos, y la evolución este año del número de cotizantes ha superado nuevamente las expectativas existentes a primeros de año, seguimos con muchas incertidumbres que pueden hacer que en un futuro próximo cambie. Analizando el detalle, podemos destacar los siguientes aspectos:

- En los últimos doce meses se ha producido un incremento del número de cotizantes que, a 31 de diciembre de 2023, supuso 2.611 efectivos más respecto al 31 de diciembre de 2022 (equivalentes a un crecimiento de un 2,47%).
- El año que termina nos deja, en el área metropolitana de la ciudad de León, un incremento de la población activa que asciende a 2.000 personas respecto a los que teníamos en diciembre del año pasado, ya que el aumento del número de cotizantes en estos doce meses (2.611) ha sido superior al descenso del desempleo (610 desempleados menos), lo que deja la población activa en 101.351 personas en León y alfoz.
- El incremento de cotizantes a la Seguridad Social se debe, como en los trimestres precedentes, a la evolución del régimen general, que ha crecido en estos últimos doce meses en 2.968 cotizantes (un 3,99%).
- El régimen de autónomos, después de que en el ejercicio 2022 estuviera estabilizado, en este 2023 ha tenido un descenso en los últimos doce meses de 275 efectivos (un 2,19%) en el área metropolitana de la ciudad de León, quedando en 12.304 autónomos dados de alta. Ello supone que, después de un año en el que el número de autónomos prácticamente se mantuvo constante, desde septiembre de 2022 tenemos una negativa evolución de este régimen de cotización, con una preocupante pérdida de efectivos. En estos momentos las incertidumbres existentes, los altos tipos de interés y la evolución

de la pirámide poblacional no incentivan la decisión de iniciar una nueva andadura empresarial.

- El régimen de cotización del hogar, después de varios años perdiendo cotizantes, en los dos primeros trimestres de este año estuvo estabilizado. Sin embargo, desde el verano (desde julio a diciembre) se ha visto reducido en 98 personas, quedando en 1.544 cotizantes en el área urbana de León. El hecho de que este régimen haya vuelto a bajar el número de cotizantes no es un buen dato, ya que una de las principales razones para contratar a alguien en el régimen del hogar es cuando necesitas ayuda en casa y dispones de una estabilidad económica que te anime a contratar a un tercero.
- El sector del carbón, ya a nivel provincial, se mantiene con 14 cotizantes (ninguno de ellos en la capital) y está en vías de desaparición.
- El régimen agrario, poco representativo en la capital, se ve incrementado en 16 cotizantes respecto al año anterior en León y Alfoz. Es un sector muy marcado por la estacionalidad y la climatología.

Localidad	Régimen general	Régimen Agrario	Autónomos	Hogar	Carbón	Total cotizantes
León	60.215	125	7.763	1.311	0	69.414
Onzonilla	3.613	0	129	1	0	3.743
San Andrés Rabanedo	4.919	18	1.813	93	0	6.843
Santov. De la Valdoncina	2.388	4	137	8	0	2.537
Sariegos	327	0	417	58	0	802
Valdefresno	1.042	8	222	8	0	1.280
Valverde de la Virgen	1.699	0	409	8	0	2.116
Villaquilambre	2.560	10	1.268	54	0	3.892
Villaturiel	659	2	146	3	0	810
León y Alfoz	77.422	167	12.304	1.544	0	91.437
% León y Alfoz/provincia	60,98%	14,56%	35,24%	57,61%	0,00%	55,17%
Provincia de León	126.972	1.147	34.911	2.680	14	165.724

*Cotizantes de la Seguridad Social en León y Alfoz. Diciembre 2023.*

*Fuente: Ministerio de Trabajo, Migraciones y Seguridad Social y elaboración propia*

Régimen cotización	Variación León y alfoz	Variación %	Variación provincia León	Variación %
General	2.968	3,99%	4.583	3,98%
Agrario	16	11,26%	12	11,75%
Autónomo	-275	-2,19%	-469	-1,47%
Hogar	-98	-6,58%	-137	-3,61%
Carbón	0	0,00%	-1	-17,65%
TOTAL	2.611	2,93%	3988	2,71%

*Variación anual de los Cotizantes de la SS en León y su Alfoz, Diciembre 2023/ Diciembre 2022.*

*Fuente: Ministerio de Empleo y Seguridad Social y elaboración propia*

#### **d.- Actividad económica: León ciudad de servicios**

Como es habitual, el sector comercio sigue siendo la principal actividad generadora de empleo en nuestra ciudad, con 14.952 puestos de trabajo entre sus diferentes modalidades (comercio menor, mayor y vehículos) y en este trimestre ha experimentado un crecimiento tanto en términos trimestrales como anuales. Representa el 16,3% del total de los cotizantes de la capital y su Alfoz. En este trimestre se ha incrementado el empleo respecto al trimestre anterior

en 399 efectivos, consecuencia de las campañas navideñas y, respecto a diciembre de 2022 tenemos 370 cotizantes más.

El segundo lugar está ocupado por las actividades laborales relacionadas con la sanidad (tanto en su vertiente pública como privada), que con 8.592 cotizantes representa el 9,4% del empleo. En términos interanuales (respecto a diciembre de 2022) el sector ha crecido en 452 cotizantes, y desde un punto de vista trimestral (septiembre de 2023) ha visto también incrementado el número de cotizantes en 61 personas. Se trata de un sector con grandes oscilaciones en el empleo como es el caso, en parte debido a la estacionalidad de las contrataciones, vacaciones, sustituciones, presupuestos disponibles y consideraciones similares, lo que motiva que, si se adelanta o se retrasa una semana las campañas de contratación, a veces tiene su incidencia a la hora de comparar datos entre trimestres o anualidades.

El sector de la educación ocupa el tercer lugar en cuanto a número de cotizantes dentro del área metropolitana. El empleo que genera asciende a 8.379 cotizantes a 31 de diciembre. Es también un sector con fuertes variaciones de empleo entre trimestres y a veces en términos interanuales, en función de la evolución del calendario lectivo, y de que se adelanten unos días o se retrasen las contrataciones o las finalizaciones de los contratos respecto al mismo periodo del curso anterior. Este trimestre ha incrementado sus efectivos en 732 cotizantes, consecuencia de que el curso escolar ya está a pleno rendimiento en todos los niveles educativos.

Los tres siguientes sectores, construcción, administración pública y turismo, presentan niveles de cotizantes muy similares entre sí. Por un lado, tenemos la construcción, sector que sigue en crecimiento en términos interanuales, aunque como viene siendo habitual vea su actividad reducida en el último trimestre del año por las condiciones climatológicas. Es el cuarto sector generador de empleo en nuestro territorio. A 31 de diciembre empleaba a 6.466 personas entre edificación, obra especializada, ingeniería civil y servicios técnicos de arquitectura. Genera el 7,1% del total de empleo en el conjunto del área metropolitana y ha experimentado un incremento en el empleo respecto a hace un año de 360 cotizantes.

El sector público (incluyendo fuerzas de seguridad y Seguridad Social) empata con la construcción en este trimestre. Cuenta con 6.467 cotizantes, equivalentes al 7,1% del empleo total. El sector, tras varios trimestres con ajustes, se ha visto incrementado en 291 cotizantes en el último año.

El turismo y la restauración constituye un eje importante de empleo en nuestro territorio. La normalización de la actividad con el incremento de los viajes de interior y la finalización de las restricciones que tuvimos en los ejercicios precedentes, le ha permitido crecer en unos 200 cotizantes respecto a los que teníamos en diciembre de 2022. En estos momentos genera en torno a 6.500 cotizantes, que representan el 7,1% del empleo (entre hostelería, hotelería, agencias de viaje, guías profesionales y similares).

Seguidamente aparece el sector de los servicios sociales, que reúne a los cotizantes de los CNAEs de empresas que ofrecen servicios residenciales con alojamiento (residencias fundamentalmente) y sin alojamiento. El sector en total alcanza las 4.493 personas, ve incrementado en 80 sus efectivos en este trimestre y ha estabilizado sus niveles de empleo (muy afectado en los momentos de mayor incertidumbre de la crisis sanitaria).

La logística y el transporte siguen ocupando un lugar importante en nuestra economía, manteniendo los niveles de empleo del trimestre anterior. Cuenta con 4.101 trabajadores entre transporte y almacenamiento, lo que supone el 4,5% del total. Otro sector relevante en nuestro entorno es el sector del telemarketing, que presenta muchas variaciones de cotizantes en función de la evolución de la actividad de las empresas del sector. Actualmente alcanza los 3.247 cotizantes, manteniendo prácticamente los niveles de empleo del trimestre anterior.

La primera actividad industrial que aparece sigue siendo la fabricación de productos farmacéuticos que, junto a la industria química, genera 2.324 empleos y sigue, respecto a los datos de hace doce meses, experimentando nuevos incrementos de cotizantes. La segunda actividad industrial es la industria alimentaria, que, junto a la de las bebidas, alcanza los 1.312 empleos y está también en fase de crecimiento del empleo, con cerca de 100 efectivos más que hace un año.

Otro sector que es estratégico para nuestra ciudad y que lleva varios años con una evolución muy positiva, viéndose incrementado en 125 cotizantes, es el sector TIC. En estos momentos sólo en el epígrafe de programación y consultoría cuenta con 1.456 cotizantes.

#### **e.- Desempleo registrado en la ciudad de León**

El desempleo en León y Alfoz a 31 de diciembre de 2023 ascendía a 9.914 personas. Del total de los desempleados, el 40,38% son hombres frente al 59,62% que son mujeres, lo que implica mantener la brecha de género del perfil del desempleado respecto a la que teníamos hace un año, aunque estos datos suponen reducirla ligeramente respecto a los datos de los trimestres anteriores. Por intervalos de edad, el mayor número de desempleados afecta, en línea con los datos de trimestres precedentes, a los mayores de 45 años, que superan los 1.150 desempleados en cada intervalo de edad (ver tabla adjunta), destacando especialmente los subgrupos de edad de 55-59 y de más de 59 años con más de 1.600 desempleados cada grupo de edad.

Por sexos, en el caso de los hombres, los grupos de edad más afectados son los mayores de 50 años con más de 500 personas en situación de paro registrado y en el subgrupo 55-59 y mayores de 59 se incrementan hasta los 650. En el caso de las mujeres, los intervalos van reflejando incrementos crecientes de desempleadas según se incrementa la edad, teniendo un peso más significativo los grupos de edad que van desde los 45 años en adelante. De nuevo sucede que las mujeres superan a los hombres en todos los tramos de edad, excepto para el caso de los menores de 20 años, en el que, en todas las comparativas suele haber mayor reflejo cuantitativo de varones que de mujeres, aunque con valores absolutos muy próximos.

Edad	Hombres	Mujeres	Totales	%
Menor de 20	103	81	184	1,86%
20-24	248	255	503	5,07%
25-29	330	428	758	7,65%
30-34	346	489	835	8,42%
35-39	337	562	899	9,07%
40-44	365	609	974	9,82%
45-49	459	731	1190	12,00%
50-54	512	778	1290	13,01%
55-59	655	965	1620	16,34%
Más de 59	648	1013	1661	16,75%
<b>TOTAL</b>	<b>4.003</b>	<b>5.911</b>	<b>9.914</b>	<b>100,00%</b>
<b>%</b>	<b>40,38%</b>	<b>59,62%</b>	<b>100%</b>	

*Desempleo registrado en León y Alfoz a 31 de diciembre de 2023 según sexo y edad.  
Fuente: Observatorio Regional de Empleo, EcyL y elaboración propia*

Edad	Dic.21/Dic.20 Var. desempleo	% Variación
Menor de 20	-20	-9,80%
Entre 20 y 24	-61	-10,82%
Entre 25 y 29	-89	-10,51%
Entre 30 y 34	-74	-8,14%
Entre 35 y 39	-47	-4,97%
Entre 40 y 44	-127	-11,53%
Entre 45 y 49	-66	-5,25%
Entre 50 y 54	-169	-11,58%
Entre 55 y 59	-43	-2,59%
Mayor de 59	86	5,46%
<b>Totales</b>	<b>-610</b>	<b>-5,80%</b>

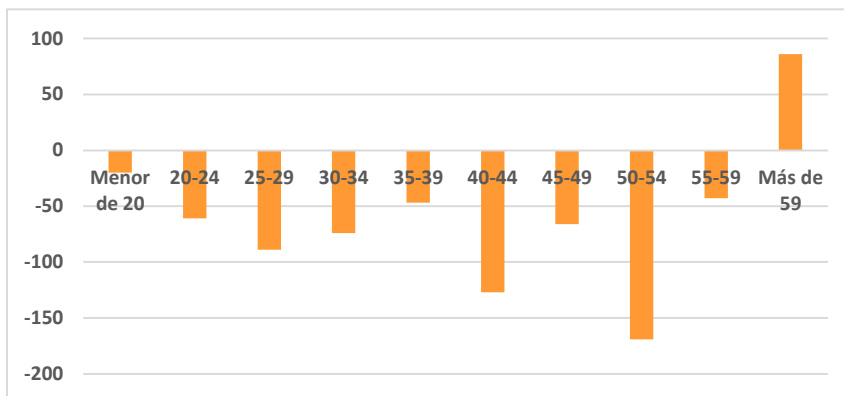
*Variación del desempleo registrado en León y Alfoz según edad  
Fuente: Observatorio Regional de Empleo, EcyL y elaboración propia.*

Como conclusión en cuanto a la evolución del desempleo, podemos destacar los siguientes aspectos:

- En León y Alfoz, a 31 de diciembre hay 610 desempleados menos que hace un año, lo que equivale a una reducción de un 5,80% del total de desempleados registrados. Esta reducción en el número de desempleados ha resultado algo inferior respecto a la provincia y la Comunidad Autónoma (-7,7%), aunque mejor que el conjunto del país (-4,59%).
- Un aspecto a destacar en cuanto al perfil de los desempleados es la distribución por subgrupos de edad. Así, los intervalos a partir de los 40 años representan a más del 66% de los desempleados, 6.735 de los 9.914 existentes en el periodo. En cambio, los grupos de personas más jóvenes están claramente infra representados. Cada grupo de edad, según se va incrementando la misma, va aumentando el número de personas que lo componen.
- En cuanto al análisis por sexos del desempleo registrado, en la actualidad tenemos 5.911 mujeres desempleadas (59,63%) y 4.003 hombres (40,36%), manteniéndose prácticamente en este trimestre la brecha de género dentro del colectivo de desempleados respecto a las cifras que teníamos doce meses atrás, lo que hace que se siga produciendo la diferencia de peso entre ambos sexos en nuestro territorio, con una distancia de 20 puntos porcentuales entre ambos.
- Si hacemos un desglose por edades a la hora de analizar qué grupos se han visto beneficiados por la disminución del último año del número de desempleados, se observa que excepto el grupo de mayores de 59 años, todos los grupos de edad han visto reducido el número de

personas desempleadas. No obstante, hay una cierta dispersión en cuanto a la distribución de los grupos más beneficiados, ya que la disminución del desempleo ha beneficiado sobre todo al grupo de edad de 50/50 años y 40-44, tal y como se puede ver en la gráfica.

*Variación del paro registrado en León y Alfoz por grupos de edad diciembre 23/diciembre 22.*



#### **f.- Perfil del desempleado atendido por el servicio de orientación laboral de ILDEFE**

En el periodo que va desde el 1 de enero hasta el 31 de diciembre de este 2023, el servicio de orientación laboral de ILDEFE ha atendido a 410 nuevos desempleados. Podemos destacar los siguientes aspectos sobre la evolución del perfil del usuario que ILDEFE presta sus servicios:

- En los últimos doce meses el número de mujeres atendidas ha sido ligeramente superior al de hombres. En este informe tenemos que un 51,22% de los usuarios atendidos han sido mujeres, frente al 48,78% que fueron hombres. Si comparamos estos datos con los que refleja el paro registrado, vemos que brecha de género es muy superior en los datos globales que el perfil de nuestros usuarios (59,6% de los demandantes de empleo registrados en el ECYL son mujeres y un 40,4% hombres).
- Si desagregamos este dato por nacionalidad, en este trimestre se observa que, en el caso de los inmigrantes, el número de hombres atendidos por el servicio representa un 55,6% del total frente al 44,4% de mujeres inmigrantes), mientras que, en los usuarios de nacionalidad española, hay cierta preponderancia del colectivo femenino, (46,6% hombres y del 53,4% mujeres), situación más cercana a la que refleja el desempleo registrado.
- El número de inmigrantes atendidos ascendió al 24,15% del total de usuarios, lo que supone mantener los datos del anterior trimestre. En general, en estos últimos trimestres se ha incrementado el número de inmigrantes atendidos alcanzando en la actualidad niveles similares a antes de la pandemia.
- La media de edad del usuario del servicio de orientación laboral en este trimestre se ha incrementado ligeramente y se sitúa en torno a los 36,6 años (un incremento de 0,4 años). Por cuarto trimestre consecutivo la edad media del colectivo femenino (37,8 años) es superior al masculino (35,2 años). Generalmente, la edad media del colectivo masculino suele ser algo superior a la del colectivo femenino entre los usuarios atendidos.
- En este trimestre, la edad media del colectivo inmigrante (37,8 años) es superior en 1,2 años al colectivo de usuarios de origen nacional, incrementándose dicha edad media en 0,9 años respecto al trimestre precedente. En el caso de los usuarios procedentes de otros países tienen mayor peso en términos relativos los grupos de edad de 25 años a 40 años, en relación a los usuarios de nacionalidad española, mientras que este colectivo inmigrante está infra representado en menores de 25 años y en mayores de 40 años.