

ESTUDIO DEL MERCADO LABORAL DE LEÓN Y ALFOZ

Resumen ejecutivo Informe tercer trimestre 2022



AYUNTAMIENTO DE LEÓN



0.- Resumen ejecutivo

a.- Contexto del mercado laboral: buenos datos con muchas incertidumbres

Estamos ante un trimestre que nuevamente ofrece datos muy positivos en cuanto a la evolución de los niveles de cotizantes y desempleo, aunque los ritmos de reducción del desempleo y de crecimiento del número de cotizantes se están ralentizando significativamente respecto a la que teníamos en trimestres precedentes. Una inflación excepcionalmente elevada, una actividad económica que empieza a mostrar signos serios de enfriamiento y sobre todo las muchas incertidumbres con las que convivimos, hacen que sea muy complicado hacer previsiones.

Tal y como se comentaba en anteriores informes de este observatorio, estamos en un contexto marcado por eventos que se escapan del control de cualquier economía local e incluso nacional. Se han acrecentado las incertidumbres económicas que amenazaban la buena marcha de la actividad económica. La tensión que está surgiendo en el estrecho de Formosa entre China y Taiwan, unido a las tensiones geopolíticas entre Rusia y Ucrania que se han traducido en un conflicto armado que se lleva alargando más de 7 meses, van a tener un impacto imprevisible en la economía mundial. Las consecuencias directas a corto plazo han sido un incremento desorbitado de los precios de la energía (y muchas incertidumbres sobre posibles restricciones en el suministro en el próximo invierno) y escasez de productos agrarios, de los que Ucrania y Rusia son referentes a nivel mundial. Además, también sufrimos las tensiones que surgen en el mercado de los semiconductores, de los que Taiwan suministra más del 60% del mercado mundial. Todo ello ha traído la consolidación de la tendencia inflacionista, que ya se venía produciendo desde mediados/finales de 2021.

Por lo tanto, en este trimestre, no han desaparecido las incertidumbres que amenazaban la buena marcha de la actividad económica y la presión al alza de los tipos de interés ha empezado a ser una realidad. Otras incógnitas que generan incertidumbres y expectativas negativas a futuro son: a nivel europeo, el alcance de los problemas de suministro de gas en el próximo invierno, y, en el caso de España, el impacto adicional de los riesgos geopolíticos que han surgido con la zona del Magreb y la escalada del déficit público que se está produciendo (lo que reduce notablemente el margen de maniobra del Gobierno para poder tomar medidas a futuro).

Como decíamos en el anterior informe, si esta situación se alarga en el tiempo, acabará teniendo incidencia en los salarios, en el consumo y en toda la actividad económica, con lo que la viabilidad de numerosas empresas e incluso sectores de nuestra economía se van a ver afectados seriamente. Con el riesgo añadido de la amenaza de una subida significativa y mantenida de tipos de interés, que pueda afectar a la liquidez del sistema de forma notoria, o del surgimiento de conflictos sectoriales, como el que está afectando a Francia en el sector del suministro de combustibles en estos momentos.

b.- Población en el área metropolitana de León

Según los últimos datos disponibles del INE a fecha de publicación del presente informe sobre población municipal (1 de enero de 2021), en el área metropolitana de la ciudad de León la población ascendía a 191.429 personas, lo que supone el 42,38% del total provincial. En esa fecha la provincia contaba con una población de 451.706 personas, de las que 219.532 son varones y 232.174 son mujeres.

c.- Empleo: evolución del número de cotizantes medios en la provincia de León

Este tercer trimestre de 2022 ha dejado 164.391 cotizantes medios en la provincia de León. Esto supone 2.682 cotizantes más que en junio del pasado año 2021 -es decir: un crecimiento de un 1,66% en estos últimos doce meses y 382 cotizantes más de los que se tenían el trimestre anterior-.

La evolución del número de cotizantes a la Seguridad Social confirma la recuperación del terreno perdido durante estos dos últimos años de crisis sanitaria. Sin embargo, se observa cierta ralentización en los ritmos de crecimiento del número de cotizantes respecto a los primeros meses del año, lo que, unido a las incertidumbres existentes sobre la situación económica actual, nos deja un escenario en el que es difícil hacer predicciones.

Por repasar la evolución temporal del número de cotizantes con cierta perspectiva, desde julio de 2014 hasta el mes de febrero de 2020 hubo más de 5 años en los que se fue incrementando en nuestra provincia el número de cotizantes a la Seguridad Social en términos interanuales, (medido este aumento como la evolución de afiliados medios respecto al mismo mes del año anterior). La llegada de la pandemia provocó que marzo de 2020 fuese el primer mes en el que se vio reducido el número de cotizantes medios en nuestra provincia y a partir de abril esta disminución de cotizantes se mantuvo doce meses seguidos. El segundo trimestre de 2021 marcó un claro cambio de tendencia, que se consolidó el resto de 2021, con fuertes crecimientos en el número de cotizantes en términos interanuales. Los primeros nueve meses de este 2022 mantienen de momento esta tendencia.

d.- Cotizantes en León y Alfoz

El tercer trimestre de 2022 finalizó con 88.322 cotizantes dados de alta en la Seguridad Social en el área metropolitana de la ciudad de León (León y Alfoz). Después de un año 2020 en el que los cuatro trimestres se estuvo perdiendo empleo en términos interanuales, todo el año 2021 y los tres trimestres de este año 2022 se ha ido incrementado de forma significativa el número de cotizantes, superando incluso los niveles de diciembre de 2019. Sin embargo, tal y como se reflejó anteriormente, hay varias incertidumbres de gran calado que en un futuro próximo pueden hacer peligrar la positiva evolución que está teniendo el número de cotizantes en nuestro entorno. Analizando el detalle podemos destacar los siguientes aspectos:

- En los últimos doce meses se ha producido un incremento del número de cotizantes que, a 30 de septiembre de 2022, supuso 2.929 efectivos más respecto al 30 de septiembre de 2021 (equivalentes a un crecimiento de un 3,43%), superando el número de cotizantes en los meses previos a la pandemia.

- En este trimestre, a diferencia de los dos primeros trimestres del año, hemos tenido un incremento de la población activa de más de 1.500 efectivos, ya que el aumento del número de cotizantes (2.929) ha sido bastante superior al descenso del desempleo (1.399 desempleados menos), lo que ha originado que la población activa ascienda a 98.896 personas en León y alfoz.
- El incremento de cotizantes a la Seguridad Social se debe a la evolución del régimen general, que ha crecido en estos últimos doce meses en 3.135 cotizantes (un 4,43%).
- El régimen de autónomos, después de un año estabilizado, vuelve a sufrir un nuevo retroceso de 129 cotizantes (un 1,01%), quedando en 12.651 autónomos en el área urbana de León. Ello supone que, después de 12 meses estabilizado, se vuelve a la negativa la evolución que tenía este régimen de cotización en los periodos precedentes. En estos momentos el colectivo de autónomos está en una situación muy complicada que afecta a la marcha de sus negocios, y las incertidumbres existentes ayudan poco a la hora de tomar la decisión de iniciar una nueva andadura empresarial.
- Un trimestre más, el régimen de cotización que peor comportamiento sigue teniendo desde hace ya un tiempo es el régimen del hogar que se ha visto reducido en 51 trabajadores este año, equivalentes a un 3,04% del total de cotizantes, que quedan en 1.625. Este régimen es uno de los más afectados por la situación, ya que una de las principales razones para contratar a alguien en el régimen del hogar es cuando necesitas ayuda en casa y dispones de recursos económicos suficientes y una estabilidad económica que te anime a contratar a un tercero.
- El sector del carbón, ya a nivel provincial, pierde 2 nuevos cotizantes en este trimestre y se mantiene con 17 cotizantes (ninguno de ellos en la capital) en vías de desaparición.
- El régimen agrario, poco representativo en la capital, se ve reducido en 26 cotizantes respecto a hace un año en León y Alfoz. Es un sector muy marcado por la estacionalidad y la climatología.
- A nivel trimestral, respecto al 30 de junio de 2022, el comportamiento del número de cotizantes ha sido dispar entre el área metropolitana, que ha ganado 721 y la provincia que ha perdido 711. Posiblemente el fin de las campañas estivales en sectores como el agrario o el turismo hayan influido más negativamente a las áreas rurales que en la capital.

Municipio	Rég. General	Agrario	Autónomo	Hogar	Carbón	Total
León	56.653	123	7.943	1.382	0	66.101
Onzonilla	3.666	1	139	5	0	3.811
San Andrés del Rabanedo	4.820	17	1.891	87	0	6.815
Santov. De la Valdoncina	2.497	5	144	8	0	2.654
Sariegos	393	0	428	61	0	882
Valdefresno	1.132	6	238	11	0	1.387
Valverde de la Virgen	1.504	1	429	9	0	1.943
Villaquilambre	2.568	8	1.288	58	0	3.922
Villaturiel	648	4	151	4	0	807
León y Alfoz	73.881	165	12.651	1.625	0	88.322
% León y Alfoz/provincia	60,28%	12,35%	35,42%	57,46%	0,00%	53,7%
Provincia de León	122.556	1.336	35.720	2.828	17	162.457

Cotizantes de la S.S. en León y Alfoz. Septiembre 2022. Fuente: M. de Trabajo, Migraciones y SS y elaboración propia
Fuente: Ministerio de Trabajo, Migraciones y Seguridad Social y elaboración propia

	León y Alfoz Var. nº cotiz.	%	Provincia de León Var. nº cotiz.	%
General	3.135	4,43%	3.529	2,96%
Agrario	-26	-13,61%	-452	-25,28%
Autónomo	-129	-1,01%	-473	-1,31%
Hogar	-51	-3,04%	-108	-3,68%
Carbón	0	0%	-34	-66,67%
TOTAL	2.929	3,43%	2.462	1,54%

Variación anual de los Cotizantes de la SS en León y su Alfoz, sept 2022/sept 2021

Fuente: Ministerio de Empleo y Seguridad Social y elaboración propia

e.- Actividad económica: León ciudad de servicios

Como es habitual, el sector comercio sigue siendo la principal actividad generadora de empleo en nuestra ciudad, con 14.384 puestos de trabajo entre sus diferentes modalidades (comercio menor, mayor y vehículos). Representa el 16,3% del total de los cotizantes de la capital y su Alfoz. En este trimestre se ha visto disminuido en 229 cotizantes (por la finalización de las campañas de verano), y respecto a los datos de septiembre de 2021 existe una reducción de 63 cotizantes.

El segundo lugar está ocupado por las actividades laborales relacionadas con la sanidad (tanto en su vertiente pública como privada), que con 7.779 cotizantes lo que representa el 8,8% del empleo. En términos interanuales (respecto a septiembre de 2021) el sector ha crecido en 291 cotizantes, aunque desde un punto de vista trimestral (junio 2022) ha visto reducido el número de cotizantes en 311. La incidencia del periodo estival posiblemente tenga su impacto en estas variaciones. Es un sector con variaciones significativas en el empleo en el corto plazo, en función de la estacionalidad de las contrataciones, vacaciones, sustituciones, presupuestos disponibles y consideraciones similares.

El sector de la educación ocupa el tercer lugar en cuanto a sectores por número de cotizantes dentro del área metropolitana. El empleo que genera asciende a 7.223 cotizantes a 30 de septiembre. Es también un sector con fuertes variaciones de empleo entre trimestres y a veces en términos interanuales, en función de la evolución del calendario lectivo, y de que se adelanten unos días o se retrasen las contrataciones o las finalizaciones de los contratos respecto al mismo periodo del curso anterior. Este trimestre ha incrementado sus efectivos en 689 cotizantes, consecuencia del inicio del curso escolar.

El sector público (incluyendo fuerzas de seguridad y Seguridad Social) ocupa la cuarta posición en este trimestre. Cuenta con 6.332 cotizantes, equivalentes al 7,2% del empleo total. El sector se ha visto reducido en 162 cotizantes en el último año.

La construcción, sector que este trimestre incrementa su actividad, es el quinto sector generador de empleo en nuestro territorio. A 30 de septiembre empleaba a 6.331 personas entre edificación, obra especializada, ingeniería civil y servicios técnicos de arquitectura. Genera el 7,2% del total de empleo en el conjunto del área metropolitana y ha experimentado un incremento significativo en el empleo respecto a los datos del año pasado (unos 300 nuevos cotizantes).

El siguiente sector en importancia es el turismo y la restauración, que es un eje importante de empleo en nuestro territorio. Nuevamente, la finalización de las limitaciones a la movilidad y las restricciones sanitarias que teníamos el año pasado, le ha permitido crecer notablemente. En estos momentos genera en torno a 6.300 cotizantes, que representan el 7,1% del empleo (entre hostelería, hotelería, agencias de viaje, guías profesionales y similares).

Seguidamente aparece el sector de los servicios sociales, que reúne a los cotizantes de los CNAEs de empresas que ofrecen servicios residenciales con alojamiento (residencias fundamentalmente) y sin alojamiento. El sector en total alcanza las 4.780 personas, y al igual que los trimestres anteriores sigue recuperando una parte importante del empleo que perdió durante el ejercicio pasado en los momentos de mayor incertidumbre de la crisis sanitaria.

La logística y el transporte siguen ocupando un lugar importante en nuestra economía, y ha crecido nuevamente (70 efectivos en León y Alfoz respecto a los que teníamos en marzo). Cuenta con 4.192 trabajadores entre transporte y almacenamiento, lo que supone el 4,7% del total. Otro sector relevante en nuestro entorno es el sector del telemarketing, que presenta muchas variaciones de cotizantes en función de la evolución de la actividad de las empresas del sector. Actualmente alcanza los 3.612 cotizantes, manteniendo niveles de empleo del trimestre anterior.

La primera actividad industrial que aparece es la fabricación de productos farmacéuticos que, junto a la industria química, genera 2.147 empleos y sigue, respecto a los datos de hace doce meses, experimentando nuevos incrementos de cotizantes. La segunda actividad industrial es la industria alimentaria, que, junto a la industria de las bebidas, alcanza los 1.220 empleos.

Otro sector que tiene una evolución muy positiva en los últimos años es el sector TIC. En estos momentos sólo en el epígrafe de programación y consultoría cuenta con 1.227 cotizantes.

f.- Desempleo registrado en la ciudad de León

A pesar de las incertidumbres que amenazan la actividad económica, los datos de paro registrado en el trimestre siguen mostrando una evolución muy positiva respecto a los que teníamos hace un año (septiembre de 2021), con significativas reducciones en los niveles de desempleo en todos los ámbitos geográficos analizados (León y alfoz, provincia de León, comunidad autónoma e incluso a nivel nacional). Se producen descensos superiores al 9,5% del número total de personas inscritas como demandantes de empleo respecto a los datos de hace un año en todos los territorios. Estos datos, aun siendo muy positivos, suponen una desaceleración de los ritmos de reducción del desempleo que teníamos en los trimestres precedentes.

El desempleo en León y Alfoz a 30 de septiembre de 2022 ascendía a 10.574 personas. Del total de los desempleados, el 39,53% son hombres frente al 60,47% que son mujeres. Por intervalos de edad, el mayor número de desempleados afecta, de nuevo y repitiendo la tónica de trimestres precedentes, a los mayores de 50 años, pues supera los 1.400 desempleados en cada intervalo de edad, destacando el subgrupo de edad de 55-59 años que alcanza los 1.633 desempleados.

Por sexos, en el caso de los hombres, los grupos de edad más afectados son los mayores de 55 años (superando la cantidad de 600 personas desempleadas por cada subgrupo de edad a partir de los 55 años) y los mayores de 45 años, superando la cifra de 800 en cada intervalo, para las mujeres. De nuevo sucede que, las mujeres superan a los hombres en todos los tramos de edad, excepto en los grupos de menores de 20 años, en el que, en todas las comparativas suele haber mayor reflejo cuantitativo de varones que de mujeres, aunque con valores muy cercanos.

Edad	Hombres	Mujeres	Totales	%
Menor de 20	113	94	207	1,96%
20-24	298	250	548	5,18%
25-29	393	535	928	8,78%
30-34	365	548	913	8,63%
35-39	324	625	949	8,97%
40-44	392	730	1.122	10,61%
45-49	444	810	1.254	11,86%
50-54	572	849	1.421	13,44%
55-59	646	987	1.633	15,44%
Más de 59	633	966	1.599	15,12%
TOTAL	4.180	6.394	10.574	100,00%
%	39,53%	60,47%	100,00%	

Paro registrado	Septiembre 2022	Junio 2022	Septiembre 2021	Septiembre 2022/ Septiembre 2021
Hombres	4.180	4.007	4.867	-687
Mujeres	6.394	6.174	7.106	-712
TOTAL	10.574	10.181	11.973	-1.399
Hombres	39,53%	39,36%	40,65%	
Mujeres	60,47%	60,64%	59,35%	
TOTAL	100%	100%	100%	

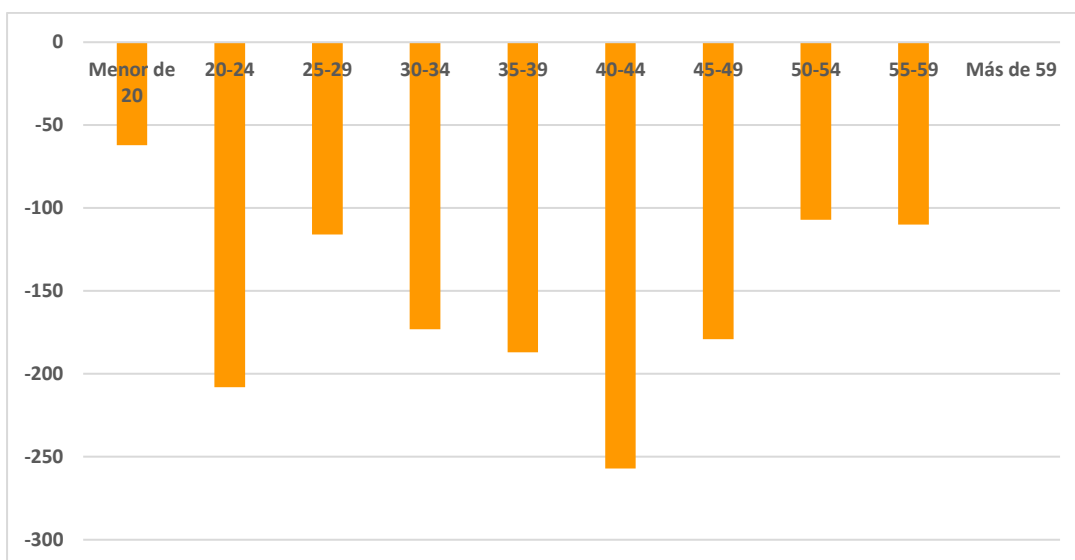
*Evolución del desempleo registrado en León y Alfoz según sexo, trimestral y anualmente.
Fuente: Observatorio Regional de Empleo, ECYL y elaboración propia.*

Como conclusión en cuanto a la evolución del desempleo, podemos destacar los siguientes aspectos:

- En León y Alfoz, a 30 de septiembre hay 1.399 desempleados menos que hace un año, lo que equivale a una reducción de un 11,68% del total. Esta reducción en el número de desempleados ha resultado similar en otros ámbitos como la provincia (-14,24%), la comunidad autónoma (-13,78%) y a nivel nacional (descenso de un 9,70%). Estos datos tienen como consecuencia que se hayan alcanzado niveles de desempleo registrado inferiores a la época pre-pandemia.
- Sin embargo, a pesar de lo positivo de las cifras actuales, la bajada en los ritmos de reducción del desempleo respecto a trimestres precedentes (superiores al 20%), unido a las incertidumbres generadas por los problemas geopolíticos o económicos, hacen prever que es posible un cambio en la evolución del desempleo en los próximos trimestres.
- En cuanto al análisis por sexos del desempleo registrado, en la actualidad tenemos 6.394 mujeres desempleadas y 4.180 hombres, incrementándose la brecha de género dentro del colectivo de desempleados en algo más de un punto porcentual respecto a los datos que teníamos hace un año. Tal y como se puede observar en la tabla reflejada anteriormente, el

60,47% de los desempleados son mujeres, frente al 39,53% de hombres, lo que mantiene la diferencia de peso entre ambos sexos en nuestro territorio, superando por segundo trimestre consecutivo los 20 puntos porcentuales entre ambos géneros.

- Si hacemos un desglose por edades a la hora de analizar qué grupos se han visto beneficiados por la disminución del último año del número de desempleados, se observa que todos los grupos de edad han visto reducido el número de personas desempleadas, siendo los intervalos de entre 20 y 24 años y de 40 a 44 años los que han tenido mayor reducción. En el lado opuesto, el grupo de desempleados de mayores de 59 años es el único que no se ha visto reducido, e iguala los datos de hace un año.
- En comparativa trimestral, el desempleo ha aumentado en 393 personas; En esta ocasión, el rango de edad de 25 a 34 años recoge casi la mitad de este incremento. Del resto de los grupos de edad, todos han visto incrementado el desempleo en el trimestre respecto a los datos de 30 de junio, aunque eso sí, los incrementos resultan inferiores a 50 parados registrados por grupo. Como viene siendo habitual al finalizar el verano, los empleos estacionales son los causantes de esta situación de aumento de paro registrado de casi 400 personas desempleadas.



Variación del paro registrado en León y Alfoz por grupos de edad septiembre 2022/ septiembre 2021.

Fuente: Observatorio Regional de Empleo, ECYL y elaboración propia.